

## Dehongli Serameg



**Interpreting Ceramics, Selected Essays, Gwasg Wunderkammer ar y cyd ag ICRC, Caerfaddon, 2013**

Golygwyd y cyhoeddiad hwn gan Dr Jo Dahn a Dr Jeffrey Jones, ill dau yn fyfyrwyr PhD ym Mhrifysgol Aberystwyth yn y 1990au. Ysgrifennwyd y traethodau, a gyhoeddwyd yn wreiddiol yn y cylchgrawn ar-lein

o'r un enw, gan ystod o awduron rhyngwladol, yn ymarferwyr ac ysgolheigion. Dangosir agweddau bywiog ac amrywiol tuag at faes serameg fel maes sy'n ehangu o ran ymchwil yn y byd academaidd a thu hwnt.

## Ymchwil

Fe wnaeth Moira Vincentelli ymddeol o ddysgu'n amser llawn yn 2011 ond mae hi'n parhau yn ei gwaith yn Guradur Serameg ac yn dysgu'n rhan-amser. Mae hi'n goruchwyllo dau fyfyrwr uwchraddedig yn Aberystwyth ar hyn o bryd ac yn ail oruchwylwr ar gyfer dau fyfyrwr yng Nghaerdydd ac un ym Mhrifysgol Bath Spa. Traddododd ddarlithoedd gwadd ym Mhrifysgol Flordia Atlantic a Phrifysgol Mecsico Newydd yn 2012, ac yn y gynhadledd ar *Subversive Ceramics* yn Amgueddfa Holbourne, Caerfaddon 2012 a thraddododd y brif ddarlith yn y Symposiwm ar Fenywod yn Gweithio gyda Chlai ym Mhrifysgol Roanoke, Virginia yn 2013.

Traddododd Coll Minogue, golygydd *The Log Book* sydd yn astudio yn Aberystwyth ar hyn o bryd ar gyfer PhD ar danwyr coed sy'n ferched, ddarlithoedd yn NCECA, Seattle (2012) ac yn Clay Push Gulgong, Awstralia yn 2013.

Yn Hydref 2012, cychwynnodd Jack Show, a raddiodd mewn hanes celf yn ddiweddar, ar gynllun MPhil blwyddyn dan nawdd KESS. Y nod yw ymchwilio digideiddio mewn perthynas â'r Archif Serameg ac i

ddefnyddio Gŵyl Serameg Ryngwladol 2011 yn arbennig fel astudiaeth achos. Gan weithio mewn cydweithrediad â Llyfrgell Genedlaethol Cymru, cafodd leoliad gwaith gyda'r unedau digideiddio a metadata a Chasgliad Pobl Cymru. Y gobaith yw y bydd yr ymchwil yn cyfrannu at economi ddigidol Cymru ac yn cynyddu'r defnydd o'r Archif Serameg, a'r diddordeb ynddi, yn ogystal â'r Wyl Serameg Ryngwladol a'r celfyddydau yng Nghymru.



Ponimin M Hum cyn ei berfformiad yn yr Wyl Serameg Ryngwladol yn 2011. Cyflwynwyd mwgwd tebyg i'r casgliad.

## Tim yr Archif

Mae Moira Vincentelli yn Athro Emeritws Hanes Celf a Churadur Serameg. Louise Chennell a Dr. Kathy Talbot yw cynorthwywyr yr archif; mae Dr. Kathy Talbot hefyd yn guradur anrhydeddus Amgueddfa Dinbych-y-Pysgod. Enillodd Louise Chennell MA mewn Hanes Celf yn 2012 ac fe ddatblygodd yr arddangosfa *Parallel Lives* o'i gwaith ymchwil.

Curadur y Casgliadau yw Neil Holland.

## Grantiau

Cyngor Celfyddydau Cymru £13,500 (2011-12)  
Cyngor Celfyddydau Cymru £14000 (2012-13)  
Cronfa Grantiau Pwrcasu'r V&A (Philip Eglin, Felicity Aylieff, Chun Liao, Jane Perryman, a James Tower), y Gronfa Gelf (Felicity Aylieff).

## Cysylltau

Cyfeiriad y wefan y <http://www.ceramics-aberystwyth.com>

Y cyswllt e-bost yw [contact@ceramics-aberystwyth.com](mailto:contact@ceramics-aberystwyth.com)



Cyfeiriad Post: Yr Archif Serameg, Yr Ysgol Gelf, Buarth Mawr, Prifysgol Aberystwyth, Aberystwyth SY23 1NE

**Yr Archif Serameg:** Tel: (+0044) 01970 622192

**Oriau Agor yr Oriol:** Ar agor: Llun-Sadwrn 10 y.b.–8 y.h. (Dydd Sul 12–5 y.p.) a wnewch chi gadarnhau cyn ymweld rhag ofn y bydd yr oriel ar gau oherwydd cyfnewid neu waith cynnal a chadw.

**Canolfan y Celfyddydau Aberystwyth:** Ffôn (+0044) 01970 623232 (ar gyfer manylion arddangosfeydd)

**Yr Ysgol Gelf:** Ffôn (+0044) 01970 622460 (ar gyfer gwybodaeth gyffredinol, ymholiadau a chwestiynau).

Coeso ichi ein dilyn ar Twitter  a Facebook 

## Cydnabyddiaethau

Mae'r Archif Serameg wedi'i lleoli yn yr Ysgol Gelf, Prifysgol Aberystwyth. Rydym yn gwerthfawrogi cefnogaeth y cyrff canlynol: Cyngor Celfyddydau Cymru. CyMAL, Cronfa Grantiau Pwrcasu'r V&A, Y Gronfa Gelf, KESS.

# ARCHIF CERAMEG

Yr Ysgol Gelf, Prifysgol Aberystwyth

*Bwletin*

## Newyddion

Ar ôl llawer o waith caled yn cadarnhau manylion, llenwi ffurflenni a llunio blaengynlluniau, gwnaethom gais llwyddiannus ar gyfer parhau ein statws fel Amgueddfa Achrededig. Rydym yn ddiolchgar i Louise Chennell a fu'n gweithio ar hyn ar ran y Casgliad a'r Archif Serameg.

Mae'r rhestr gaffaeliadau yn arbennig o hir ar gyfer y cyhoeddiad hwn wrth i'r casgliad serameg ehangu o ganlyniad i waith newydd yr Wyl Serameg Ryngwladol, arddangosfeydd a drefnwyd gennym a chyfleoedd eraill. Cawsom grantiau ar gyfer rhai o'r prif ddarnau gan Gronfa'r Celfyddydau a Chronfa Grantiau Pwrcasu'r V&A. Mae'r archif ddigidol hithau yn ehangu'n gyflym a holl ddarlithoedd ac arddangosiadau IPF 2011 wedi'u cofnodi'n dda. Bu digideiddio yn rhan bwysig o'n gweithgaredd ymchwil eleni diolch i'r grant KESS a alluogodd fyfyrwr uwchraddedig i weithio ar y prosiect. Hefyd, roedd cyhoeddi'r llyfr *Interpreting Ceramics, Selected Essays* yn arbennig o gyffrous gan ei fod yn garreg filltir ar gyfer y Cydweithredu Ymchwil ar Ddehongli Serameg rhwng Prifysgolion Aberystwyth, Caerdydd, Bath Spa a Bryste. Cyhoeddwyd y cylchgrawn electronig bob blwyddyn ers 2011. Cewch ragor o wybodaeth am rai o'r eitemau hyn isod.

## Arddangosfeydd a Digwyddiadau

*Keramic Conversations* - o Vallauris i Fat Lava  
Serameg Boblogaidd wedi'r Rhyfel o'r Almaen a Ffrainc - Haf 2013

Mae *Keramic Conversations*, dan guradaeth Gérard Mermoz, yn cyflwyno detholiad o serameg boblogaidd a wnaed yn Ffrainc a'r Almaen mewn gweithdai a ffatrïoedd bychain yn ystod y cyfnod ar ôl yr ail ryfel byd (1945 – 1975). Mabwysiadodd y cynhyrchwyr ddull arbrofol i lunio ac addurno drwy ddefnyddio gwedreidd newydd llachar a fyddai'n aml yn gorlifo dros yr arwyneb i greu effaith lafa. Trwy gyfuno sgiliau celf, dylunio a chreffft, cynhyrwyd y gweithiau mewn cyfresi a'u cynllunio i werthu am brisiau fforddiadwy. Y nod oedd iddynt ymddangos ar silffoedd a chypyrddau mewn cartrefi gan arwyddo cyfoesedd chwareus i'r cartref.

Yn yr Almaen ysbrydolwyd y ffasiwn democrataidd hwn yn rhannol gan y Bauhaus, ysgol ddylunio ddylanwadol y cyfnod rhwng y rhyfeloedd. Yn Ffrainc un o'r prif ganolfannau oedd Vallauris ym Mhrofens a fu'n enwog am ei photiau coginio gwydrog syml. Wrth i'r farchnad hon wanhau, fe wnaeth y crochenyddion eu hailddyfeisio eu hunain yn grochenyddion 'celf' gan ddarparu ar gyfer y fasnach dwristiaid enfawr yng nghyffiniau Nice a Cannes a chael hwb enfawr oherwydd presenoldeb Picasso ac arlunwyr eraill a oedd yn gysylltiedig â'r gweithdai.

Mae'r arddangosfa yn cyflwyno 'sgyrsiau' rhwng darnau gydag enghreifftiau achlysurol o'r casgliad parhaol. Yn yr oriel gefn mae Mermoz wedi gosod 'tresmaswyr' yn arddangosfa'r casgliad parhaol er mwyn syfrdanu, swyno neu frawychu.

<http://keramicconversations.blogspot.co.uk/>



Rhifyn 12 2012/13

Newyddion <  
Arddangosfeydd a Digwyddiadau <  
Addysg ac Allgymorth <  
Derbyniadau a Chaffaeliadau <  
Y Casgliad Serameg Archif <  
*Dehongli Ceramics* <  
Ymchwil <  
Y Tim Archif <  
Grantiau <  
Manylion cyswllt <  
Cydnabyddiaethau <



Philip Eglin, *The Bear Hunt*, 2011  
Llestr bridd yn seiliedig ar gynllun Spode o'r 19eg ganrif, a gomisiynwyd yn arbennig ar gyfer Eifflwyddiad Serameg Prydain yn Stoke-on-Trent yn 2011.



## Parallel Lives – Gwanwyn 2013

Arddangosfa am gyplau a fu'n gweithio gyda'i gilydd neu ochr yn ochr ar serameg: Beverley a Terry Bell Hughes; Frank a Janet Hamer; David a Margaret Frith; Alan a Ruth Barrett-Danes, Harry a May Davis; Alfred a Louise Powell; James a Tilla Waters. Seiliwyd yr arddangosfa hon ar draethawd estynedig MA Louise Chennell sy'n gweithio i'r Archif. Mewn adolygiad i'r *Ceramic Review* ysgrifennodd Jenny Williamson:

*Daw'r arddangosfa hon â gwaith pedwar crochenydd ar ddeg ynghyd: saith pâr priod. Mae'r gweithiau yn amrywiol tu hwnt o borslen Wedgwood ymarferol wedi ei addurno'n fanwl o'r 1920au i botiau pod organig haniaethol (1990au) a grwpiau pot silindrig cyfoes. Mae angen dadansoddi'r ffaith sy'n eu cysylltu – bod pob un o'r crochenyddion yn byw ac yn gweithio gyda'u partneriaid. Pa mor dda all gwŷr a gwragedd priod weithio gyda'i gilydd? A oes modd iddynt gydweithio ar ddarnau unigol?*



**CyMAL Museums Archive and Libraries Wales**

ISSN 1461-3719



*A oes un partner yn rheoli yn fwy na'r llall? A fyddwn ni, y gynulleidfa, yn gweld y gorfoledd a'r tensiynau ar waith? A yw'r crochenyddion yn syrthio i rolau nodweddiadol o'u rhyw? I ba raddau y mae agweddau cymdeithasol yn effeithio ar y berthynas waith, a'r gwaith a gynhrychir?*

*Mae gwaith syml, cyfoes ac ymarferol James a Tilla Waters yn dyrchafu rhinweddau rhannu'r penderfyniadau o ran y cynllun. Mae pob un o'r powlenni tywyll, sgleiniog â'u hymylon cyferbyniol, a'r silindrau grŵp mewn lliwiau o lwyd golau wir yn fenter ar y cyd. Wrth ymyl mae costrel â chaead Tsieineaidd Alfred Powell wedi'i baentio'n gain (1923) a thri phlât (1928) Louise Powell. Byddai'r ddau arlunydd yn addurno darnau gweigion Wedgwood ochr yn ochr, gan gynhyrchu gwaith tebyg yn adlewyrchu gwerthoedd y cyfnod.*

*Mae dysgl fawr ag arni wydredd lludw brown cynnes ac addurn brwsh dan ddylanwad Siapan yn nodweddiadol o grochenwaith stiwdio ymarferol Harry a May Davis. Mae stamp y gweithdy'n amlwg ar bob darn, heb nodi enw'r lluniwr annibynnol. (Fe wnaeth y ddau sefydlu crochendai yn Ne America, Cernyw a Seland Newydd, a hynny oherwydd natur aflonydd Harry, y partner cryfaf). Mewn cyferbyniad â hyn, roedd Terry a Beverley Bell Hughes, myfyrwr yn Harrow yn y chwedegau, yn gweithio'n annibynnol. Mae'r tair jwg wydrog o'i eiddo ef yn nodweddiadol o draddodiad crochenwaith stiwdio Leach, a'i photiau pod organig mynegiannol â llaw hithau, â gwydredd folcanig arnynt, yn gwbl annibynnol o'i ddylanwad ac yn tystio i ysbryd greadigol annibynnol. Mae powlen wyrdd golau yn arddull Tsieina gan Margaret Frith wedi ei harddangos ochr yn ochr â dysgl sgwâr brown a llwyd addurniedig ei gŵr David a photyn â chaead a chostrel sinsir a luniwyd ar y cyd. Mae'r darnau yn dyst i'r cydweithredu esthetig a chadarnhaol.*

*Mae cerfluniau trwchus o adar gan Janet Hamer a dysglau wedi'u gwasgu a'u mowldio a'u haddurno â physgod gan Frank Hamer yn afeithus, yn ddeinamig ac fel chwa o awyr iach. Mae cysylltiad amlwg rhwng y ddau oherwydd eu bod wedi'u hysbrydoli gan fywyd gwyllt a'r lliwiau a ddefnyddir, ond ni allai Frank a Janet Hamer weithio gyda'i gilydd. Mae mwy o bwysau i'w gwaith hi a cheir syniad o'i grym hithau. Mae "Cabbage Kingdom", darn crwn wedi'i goroni â deilen fresych a dau greadur coblynnaid yn dal gafael arni yn waith cynnar ar y cyd a daflwyd gan Alan a'i godi â llaw gan Ruth Barrett Danes. Byddai'r ddau yn gweithio'n annibynnol yn ogystal gan ddangos doniau a gweledigaethau gwahanol iawn – byddai Ruth yn gwneud moch rhyfeddol yn dawnsio ac Alan yn llunio set goffi berffaith. Fe'u gwelir yn cydweithio eto ar gwpan wedi'i daflu a'i addurno â sgwarnogod.*

*A allwn ddod i unrhyw gasgliadau felly am waith crochenyddion-bartneriaid yn yr arddangosfa hon? Mae'n datgelu bod pob gwaith ar y cyd mor unigryw ag unrhyw bartneriaeth – bydd rhai partneriaid yn cydweithio ar bob darn, eraill yn gweithio'n annibynnol ac eraill yn newid eu perthynas waith gydol eu bywyd; ond mae'n dangos hefyd, drwy'r rhychwant amrywiol o arddulliau a thechnegau sydd yn yr arddangosfa, fod cysylltiad penodol rhwng gwaith y gwŷr a'r gwragedd priod, beth bynnag fo lefel y cydweithio corfforol.*

### Michael Cardew: A Potter and His Followers (Gaeaf 2012)

Trefnwyd yr arddangosfa hon i nodi cyhoeddi bywgraffiad newydd Tanya Harrod o Michael Cardew, *The Last Sane Man: Michael Cardew: Modern Pots, Colonialism, and Counterculture*. Yn 2001 cofnododd Aberystwyth ganmlwyddiant ei eni drwy symposiwm a wnaeth ddwyn ynghyd ysgolheigion a chrochenyddion a dyma fu un o'r manau cychwyn ar gyfer y bywgraffiad newydd.

Roedd Cardew yn ffigwr paradocsiaidd ond ysbrydoledig a ddewisodd hyfforddi drwy fywyd syml gyda Bernard Leach yn St Ives cyn ymgartrefu yng nghefn gwlad Swydd Gaerloyw, er gwaethaf ei gefndir bonheddig a'i radd o Rydychen. Ailsefydlodd y crochendy gwledig yn Winchcombe a chynhyrchu'r llestri slip gwych sydd mor amlwg yng Nghasgliad Aberystwyth. Yn y 1930au hwyr, fe symudodd i Wenford Bridge yn Nyfnaint, a dyma fu ei brif grochendy ym Mhrydain. Fodd bynnag, aeth ei ysbryd aflonydd ag ef i Ghana yn gyntaf yn y 1940au ac yn y pen draw i Nigeria lle sefydlodd Grochendy Abuja (sef Crochendy Ladi Kwali erbyn hyn) a lle bu'n byw am lawer o'r amser tan 1965. Yma, fe ddatblygodd grochenwaith caled gan ddefnyddio deunyddiau lleol a'u cynlluniau wedi'u hysbrydoli'n fawr gan grochenwaith traddodiadol menywod Nigeria. Roedd gan Cardew lawer o ddisgyblion a dilynwr a edmygai ei waith a'i werthoedd amgen. Roedd yr arddangosfa yn dangos llestri slip Cardew o'r casgliad ochr yn ochr â gwaith pobl eraill a weithiai gydag ef, bob un yn grochenydd pwysig ei hun: Ladi Kwali, Ray Finch, Seth Cardew, Svend Bayer, Danlami Aliyu a Gwyn Hanssen Piggot, John Leach, Magdalene Odundo, Mark Hewitt, Joe Finch a Clive Bowen.

### Jane Perryman – an Indian Odyssey (Mehefin – Hydref 2012)

Ers y 1990au bu Jane Perryman yn teithio'n helaeth yn India gan ddogfennu, ffilmio a chasglu crochenwaith bob dydd o wahanol ardaloedd. Yn ogystal â gwaith yr artist ei hun, roedd yr arddangosfa yn cynnwys crochenwaith o'r India, ffotograffau dogfennol a phedair ffilm fer a grëwyd yn ddiweddar o ddeunydd fideo cynharach. Dangoswyd y rhain drwy ddolen barhaus yn yr oriel.

### Delicate Features (Chwefror i Mehefin 2012)

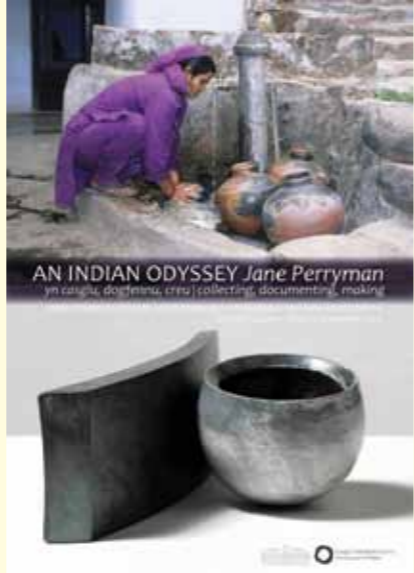
Roedd yr arddangosfa, a oedd yn seiliedig ar thema pennau a dwylo, yn dangos gwaith tri artist serameg, Pea Restall, Patricia Kelly a Terry Davies, ochr yn ochr â serameg a chyfryngau eraill o Gasgliadau'r Brifysgol.

### We Spirited Creatures (Hydref 2011 – Ionawr 2012)

Yn yr arddangosfa hon yn seiliedig ar thema anifeiliaid, bu'r artist a'r curadur Stuart Evans yn cydweithio â'r bardd, Elin ap Hywel, a'r artist sain, Anna Evans. Roedd yr arddangosfa yn wrthdaro creadigol o'r synhwyrau a gwahanol sfferau amgueddfeydd – diwylliant poblogaidd a diwylliant aruchel; anifeiliaid stwffiedig a chrochenwaith stiwdio; serameg gyfoes a hen 'stwff'. Gan fynd â'r gwylywyr y tu hwnt i'r disgwyliadau arferol o'r rhesymau dros ddangos gweithiau yn yr Oriel

Julian Meredith, Argraffiad o dylluan wen (2011)

Running Hare gan Emma Rogers (2011)



AN INDIAN ODYSSEY Jane Perryman yn casglu, dogfennu, ffilmio, cerffu/collecting, documenting, making

Cerffu/collecting, documenting, making

Serameg, bu'r sioe yn chwarae ar ragdybiaethau am serameg fel gwrthrychau esthetig neu gasgladwy gan greu ystyron newydd o gyfosodiadau diddorol.

### Out of Bath – Haf 2011

Roedd yr arddangosfa hon, a ddangosai serameg gan gyn-fyfyrwyr Academi Gelf Caerfaddon ac Ysgol Gelf a Dylunio Caerfaddon, yn adlewyrchu safon uchel a llwyddiant gradd Serameg arbenigol hir-oes Caerfaddon a ddaeth i ben, gwaetha'r modd, yn 2009. Roedd yn cynnwys gwaith gan Felicity Aylieff, Matt Chambers, Jo Davies, Hannah Dipper, Aimee Lax, Chun Liao, Babette Martini, Heidi Parsons, Louisa Taylor, Jonathan Wade, a Sasha Wardell.

Ceir mwy o wybodaeth am arddangosfeydd ddoe a heddiu yn **http://www.ceramics-aberystwyth.com** gan gynnwys catalogau arddangosfeydd sydd wedi'u harchifo y gellwch eu lawrlwytho fel ffeiliau PDF, traethodau am yr arddangosfeydd, dolenni cyswllt â'r we a recordiadau sain.

### Cyfes Deithio Aber

Cawsom gyfnod bywiog o arddangosfeydd teithiol yn ystod y deunaw mis diwethaf. Yn hwyr yn 2011 dangoswyd *Animal Fantasies* a *Sensational Ceramics* yn Amgueddfa Prescott, Swydd Gaerhirfryn. Teithiodd *Animal Fantasies* i 'Nature and Art', Caerloyw yn haf 2012. Yn gynnar yn 2012 teithiodd *Taking Tea* i Amgueddfa Gwyneth, Bangor, Gogledd Cymru, ac yna i Barc Howden, Livingston yn yr Alban, ac ar ddiwedd y flwyddyn i Amgueddfa ac Oriel Dinbych-y-Pysgod yn Sir Benfro. Rydym yn parhau i wneud hyn drwy'r Grŵp Arddangosfeydd Teithiol.

### Addysg ac Allgymorth

**Israddedig ac Uwchraddedig:** Daliwn i gynnig amgylchedd ymchwil ysbrydoledig lle gall myfyrwyr israddedig ac uwchraddedig ac ymchwilwyr gydweithio'n agos â staff i ymestyn astudio hanesyddol, curadu a dehongli'r casgliad serameg. Cynhaliwyd tri digwyddiad dan nawdd y Ganolfan Serameg Genedlaethol yng Nghymru: y cyntaf yn Rhagfyr 2011 oedd y symposiwm undydd gydag 8 siaradwr yn seiliedig ar yr arddangosfa *We Spirited Creatures*. Yng Ngorffennaf 2012 cynhaliwyd cynhadledd fawr ar *Sculpture and Ceramics* yn amgueddfa Genedlaethol Cymru, Caerdydd ac yn Hydref cynhaliwyd symposiwm uwchraddedig yn yr Ysgol Gelf i drafod prosiectau newydd yn y maes gyda chyflwyniadau gan fyfyrwyr yn Aberystwyth a Chaerdydd.

**Gweithdai Ysgolion Cynradd:** Arweinir y gwaith hwn gan Jill Piercy a'i wneud drwy gydweithrediad â Cath Sherrell, y Swyddog Addysg yn



Nghanolfan y Celfyddydau Aberystwyth a'i staff. Mae'r prosiectau yn cael eu haddasu yn ôl yr arddangosfeydd yn yr oriel. Mae pob grŵp yn cael sesiwn hanner diwrnod yn gweithio gyda'r casgliad serameg yn yr oriel a sesiwn hanner diwrnod yn y stiwdio grochenwaith ar gyfer sesiwn ymarferol. Gweithdai thematig yw'r rhain sy'n seiliedig ar yr arddangosfa gyfredol neu bynciau a awgrymir gan athrawon ac maent yn ddwyieithog yn amodol ar anghenion y plant.

**Grwpiau Cymunedol Teuluol:** Mae'r digwyddiadau misol hyn ar y Sadwrn yn parhau yn llwyddiannus iawn ac yn cael yn cael eu cynnal yn ystod misoedd yr hydref a'r gaeaf.

Cerffu/collecting, documenting, making

### Derbyniadau a Chaffaeliadau

### Casgliad

O'r Wyl Serameg Ryngwladol yn 2011 prynwyd gwaith gan Emma Rogers (Y DG), Mark Hewitt (UDA), Elke Sada (Yr Almaen), Ruthanne Tudball (Y DG), Kate Malone (Y DG/Ffrainc), Ingrid Murphy (Y DG), a derbyniwyd rhoddion oddi wrth Shigemasa Higashida (Siapan) a Ponimmin M Hum (Indonesia). Mae caffaeliadau gan lunwyr cyfoes yn y Deyrnas Gyfunol yn cynnwys gwaith gan Felicity Aylieff (Cronfa Grantiau Pwrcasu'r V&A), Claire Loder, Chun Liao a Karen Atherley. Prynwyd gweithiau gan Sun Ae Kim a Philip Eglin (Cronfa Grantiau Pwrcasu'r V&A), drwy Eilflwyddiad Serameg Prydain yn 2011.



Felicity Aylieff, Cyfes Ink Blue 2 (2011)

Prynwyd darn newydd gan Jane Perryman o'i harddangosfa un-dyn yn 2012 *An Indian Odyssey*. Prynodd Moira Vincentelli eitemau yn ystod ei thraith ymchwil i Fecsico Newydd yn 2012 gan Martha Arquero (UDA) ac Edmundo Lopez (Mecsico, Mata Ortiz). Mae'r casgliad yn parhau i gefnogi gwneuthurwyr o Gymru a phrynwyd darnau cyfoes gan Natalia Dias, Joe Finch, Pea Restall, Frank Hamer a James a Tilla Waters. Fe wnaethom hefyd lwyddo i ychwanegu potiau stiwdio hanesyddol at y casgliad gan gynnwys gwaith gan Deborah Harding, Harry a May Davis (Crochendy Crownan), James Tower a Danlami Aliyu. Rydym yn ddiolchgar i Ruth Barrett-Danes a gyflwynodd set goffi 6 darn o waith ei gŵr, Alan Barrett-Danes, pan oedd yn gynllunydd ar gyfer Crown Clarence yn Stoke, tua 1955-1959 ac i Gymdeithas Celfyddyd Gyfoes Cymru a gyflwynodd waith gan Lowri Davies; *Six Piece Llanelli Set* yn 2011.

### Caffaeliadau'r Archif

Cyflwynwyd archif Betty Blandino (1927-2011) i'r archif gan Mrs. Gaynor Leggate yn 2012. Ganwyd Betty Blandino yn Llundain ac fe astudiodd baentio a chrochenwaith yng Ngholeg Goldsmith, Llundain. Bu'n byw yng Nghymru rhwng 1973 a 1988 cyn symud i Rydychen. Defnyddiai dechnegau adeiladu â llaw, sef ymdroelli a phinsio i greu llestri cerflunio â muriau tenau. Mae hi'n awdur nifer o lyfrau gan gynnwys *Coiled Pottery, Traditional and Contemporary Ways*, A&C Black (1985, 2003), a *The Figure in Fired Clay* (2001).

Rydym hefyd wedi caffael portffolio o frasluniau a lluniadau gan Norah Braden.